

## **Фонд оценочных средств для проведения текущего контроля и промежуточной аттестации обучающихся по дисциплине (модулю)**

Направление подготовки: 38.03.02 Менеджмент  
Все направленности (профили) программы

### **Дисциплина: Экономика предприятия**

#### **1. Перечень компетенций с указанием этапов их формирования в процессе освоения образовательной программы.**

При проведении текущего контроля и промежуточной аттестации по дисциплине «Экономика предприятия» у обучающихся по направлению подготовки 38.03.02 Менеджмент, основная образовательная программа «Менеджмент», для всех направленностей (профилей) программы, оцениваются компетенции, формирующиеся в процессе освоения образовательной программы.

Процесс изучения дисциплины направлен на формирование у обучающихся следующих компетенций\*:

- ОПК-1 Способен решать профессиональные задачи на основе знаний (на промежуточном уровне) экономической, организационной и управленческой теории

\**Примечание:* Федеральный государственный образовательный стандарт высшего образования по направлению подготовки 38.03.02 Менеджмент.

#### **2. Описание показателей и критериев оценивания компетенций на различных этапах их формирования, описание шкал оценивания.**

Описание показателей оценивания компетенций на различных этапах их формирования осуществляется в соответствии с основной профессиональной образовательной программой вуза. В качестве показателей рассматриваются результаты освоения дисциплины, выраженные через знания, умения и владения (таблица 1).

В таблице 2 приводится шкала оценивания компетенций на различных этапах их формирования с указанием критериев их оценивания. Во втором столбце таблицы приводится шкала оценивания компетенций на различных этапах их формирования в соответствии с обозначенным критерием.

Таблица 1 – Описание показателей оценивания компетенций на различных этапах их формирования с точки зрения результатов освоения дисциплины

<b>Компетенция</b>	<b>Индикатор достижения компетенции</b>	<b>Планируемые результаты обучения по дисциплине</b>
ОПК-1 Способен решать профессиональные задачи на основе знаний	ИДК-ОПК-1.4 Решает профессиональные задачи на основе системного, целостного	Знать: основные экономические принципы, закономерности, механизм функционирования предприятия

(на промежуточном уровне) экономической, организационной и управленческой теории	представления организационной теории о базовых принципах, закономерностях, механизме функционирования предприятия	Уметь: анализировать экономическую проблематику в хозяйственной деятельности предприятия на основе системного представления об организации Владеть: навыками решения типовых задач по экономике предприятия
--	---	--

Таблица 2 – Критерии и шкала оценивания компетенций на различных этапах их формирования.

<b>Критерии оценивания компетенций</b>	<b>Шкала оценивания</b>
<p>Достигнутый уровень оценки результатов обучения показывает, что студент обладает необходимой системой знаний и владеет некоторыми умениями по дисциплине, способен понимать и интерпретировать освоенную информацию, что позволит ему в дальнейшем развить такие качества умственной деятельности, как глубина, гибкость, критичность, доказательность, эвристичность.</p> <p>Достигнутый уровень оценки результатов обучения показывает, что студент обладает необходимой системой знаний теоретических основ функционирования экономических систем в целом, отдельных их сфер и звеньев, владеет некоторыми умениями анализа системы связей хозяйствующих субъектов, что позволит ему в дальнейшем развить практические умения в данном направлении профессиональной деятельности.</p>	Пороговый (обязательный)
<p>Достигнутый уровень оценки результатов обучения показывает, что студент продемонстрировал глубокие прочные знания и развитые практические умения и навыки, может сравнивать, оценивать и выбирать методы решения заданий, работать целенаправленно, используя связанные между собой формы представления информации.</p> <p>Достигнутый уровень оценки результатов обучения показывает, что студент продемонстрировал знание теоретических положений в области экономики предприятия, практические умения и навыки анализа и исследований на основе типовых методик и действующей нормативно-правовой базы.</p>	Повышенный
<p>Достигнутый уровень оценки результатов обучения свидетельствует о том, что студент способен обобщать и оценивать информацию, полученную на основе исследования нестандартной ситуации; использовать сведения из различных источников, успешно соотнося их с предложенной ситуацией.</p> <p>Достигнутый уровень оценки результатов обучения свиде-</p>	Продвинутый

<b>Критерии оценивания компетенций</b>	<b>Шкала оценивания</b>
<p>тельствует о том, что у студента сформированы системные знания в области экономики и управления, необходимые для решения конкретных задач, связанных с экономическими системами; практические умения и навыки анализа и интерпретации информации, содержащейся в плановых документах и отчетности организаций различных правовых форм, публично-правовых образований, а также использования полученных сведений для принятия управленческих решений в области экономики фирмы. Студент способен систематизировать и обобщать информацию по вопросам анализа, планирования и контроля, владеет навыками решения типовых задач по экономике предприятия может обосновывать выбор метода управления для решения задач в области профессиональной деятельности.</p>	

### **3. Оценочные средства для проведения текущего контроля освоения дисциплины**

#### *Вопросы для самоконтроля и подготовки к текущему контролю методом устного опроса*

##### **Тема 1. Предприятие – основное звено экономики**

1. Дайте определение предприятия как хозяйственной единицы.
2. Перечислите основные организационно-правовые формы предприятий.
3. Перечислите основные сферы деятельности российских предприятий
4. Дайте краткую характеристику отраслей российской экономики.
5. Особенности современной инфраструктуры предприятия.

##### **Тема 2. Организационная структура фирмы. Особенности проектных структур управления.**

1. Дайте определение общей и производственной структуры фирмы.
2. Укажите особенности производственных структур в различных сферах деятельности.
3. Выполните сравнительную характеристику различных организационных структур.
4. Особенности управления ресурсами в функциональных и проектных организационных структурах.
5. Вопросы делегирования полномочий и распределения личной ответственности в матричной структуре управления.

##### **Тема 3. Производственная программа предприятия**

1. Что такое товарная стратегия и товарная политика фирмы?
2. Дайте определение товарного ассортимента.

3. Охарактеризуйте основные мероприятия, разрабатываемые с целью реализации оптимального выпуска продукции и производственной программы.
4. Дайте определение производственной мощности предприятия.

#### **Тема 4. Основные средства**

1. Дайте определение понятиям «основные средства», «основные фонды».
2. Что такое нематериальные активы?
3. Принципы классификации основных фондов.
4. Что включается в понятие «активная часть основных фондов»?
5. Раскройте понятие «износ основных фондов». Охарактеризуйте виды износа.
6. Раскройте сущность и цель процесса амортизации.
7. Какие основные способы начисления амортизации вы знаете?
8. Назовите основные экономические показатели эффективности использования основных фондов.

#### **Тема 5. Оборотные средства**

1. Дайте определение оборотных средств.
2. Что включается в состав оборотных средств предприятия в зависимости от сферы деятельности?
3. Охарактеризуйте состав оборотных производственных фондов и фондов обращения.
4. Применение имитационных моделей в управлении запасами.
5. Охарактеризуйте основные методы расчета потребности в оборотных средствах предприятия.
6. Назовите основные экономические показатели эффективности использования оборотных средств предприятия?

#### **Тема 6. Персонал предприятия. Стратегии управления человеческими ресурсами.**

1. Дайте структурную характеристику трудовых ресурсов типового предприятия в определенной сфере деятельности.
2. Какие основные качественные и количественные характеристики персонала вы знаете?
3. Что такое производительность труда?
4. Составьте типовой план мероприятий по повышению компетентности сотрудников предприятия. Понятие обучаемости персонала.
5. Планирование мероприятий с учетом личной ответственности в сфере защиты персональных данных работников предприятия.
6. Какие формы и методы оплаты труда применяются на современных предприятиях?
7. Перечислите основные принципы управления персоналом в различных сферах деятельности

## **Тема 7. Анализ затрат предприятия как элемент процесса принятия управленческих решений**

1. Дайте определение себестоимости продукции.
2. Поясните классификацию затрат по элементам и раскройте их сущность.
3. Какие затраты относятся к прямым и косвенным? Какие виды затрат влияют на управленческие решения менеджера?
4. Для чего служат модели полного и частичного распределения затрат?
5. Покажите последовательность формирования различных видов себестоимости в различных сферах деятельности российских предприятий
6. Использование «анализа безубыточности» для принятия управленческих решений.

## **Тема 8. Прибыль и рентабельность**

1. Перечислите основные виды цен на продукцию предприятия.
2. Дайте определение прибыли. Раскройте понятия «валовая прибыль», «налогооблагаемая прибыль», «чистая прибыль».
3. Перечислите основные экономические показатели рентабельности.
4. Влияние различных методов оценки запасов на расчет прибыли.

## **Тема 9. Качество и конкурентоспособность продукции фирмы**

1. Дайте определение конкурентоспособности фирмы и конкурентоспособности продукции.
2. Что такое качество продукции и какую роль оно играет в обеспечении конкурентоспособности?
3. Основные нормативно-правовые документы технического регулирования.
4. Технический регламент: содержание, виды.
5. Охарактеризуйте объекты и уровни стандартизации. Что такое категории стандартов? Зависят ли они от сферы деятельности предприятия?
6. Планирование мероприятий для повышения конкурентоспособности. Проблемы делегирования полномочий.

## **Тема 10. Инновационная и инвестиционная политика фирмы**

1. Раскройте понятия «инновации», «инновационный процесс», «инновационная политика».
2. Основы экономических знаний (понятий) используемых для дисконтирования.
3. Охарактеризуйте основные виды инвестиций.
4. Перечислите и охарактеризуйте основные источники инвестиций на предприятии.
5. Что такое инвестиционный проект? Особенности менеджмента в инвестиционной сфере.
6. Какие стратегии управления человеческими ресурсами, применяемые для повышения эффективности инвестиционных проектов фирмы, вы знаете?

## **Тема 11. Планирование деятельности предприятия**

1. Охарактеризуйте основные принципы планирования.
2. По каким критериям различают долгосрочное, среднесрочное и краткосрочное планирование?
3. Какие экономические знания используются при стратегическом, тактическом и оперативном планировании?
4. Планирование каких мероприятий, обеспечивающих эффективное управление человеческими ресурсами организации.
5. Прокомментируйте взаимосвязи различных планов предприятия.

## **Тема 12. Основы анализа эффективности деятельности предприятия**

1. Дайте определение экономического эффекта и экономической эффективности.
2. Перечислите основные экономические показатели эффективности отдачи ресурсов. Как оценить эффективность человеческих ресурсов организации?
3. Что такое обобщающие показатели эффективности деятельности предприятия?
4. Зачем нужна оценка эффективности социальной составляющей деятельности?
5. Перечислите меры социальной и профессиональной ответственности в области охраны окружающей среды

### ***Задания по контрольной работе для текущего контроля, указания по ее выполнению.***

Контрольная работа по дисциплине «Экономика фирмы» выполняется в форме решения типовых задач.

Текст контрольной работы в ПРИЛОЖЕНИИ.

#### **Критерии оценивания контрольной работы:**

- обоснованность выбора метода решения задачи или анализа типовой хозяйственной ситуации;
- логичность решения;
- правильный ответ;
- обоснованность и логичность сделанных выводов.

Оценка «отлично» ставится, если выполнены все требования по решению и оформлению контрольной работы: сделан краткий анализ различных методов решения и логично изложена собственная позиция, решены все задания, правильность решения не менее 85%. Сформулированы выводы, соблюдены требования к внешнему оформлению, даны правильные ответы на дополнительные вопросы.

Оценка «хорошо» – основные требования к контрольной работе выполнены, но при этом допущены недочёты. В частности, отсутствует логическая последовательность в суждениях; решены от 75 до 85% заданий; имеются упущения в оформлении; на дополнительные вопросы даны неполные ответы.

Оценка «удовлетворительно» – имеются существенные отступления от

требований к выполнению контрольной работы. Решено от 50 до 75% процентов заданий. В решенных заданиях допущены ошибки в выборе способа решения, допущены арифметические ошибки в расчете, нарушена логика решения. Выводы неполные или необоснованные.

Оценка «неудовлетворительно» – решено менее 50% заданий. В решенных заданиях допущены ошибки в выборе способа решения, допущены грубые арифметические ошибки в расчете, нарушена логика решения. Отсутствуют выводы.

#### **4. Контрольные задания или иные материалы, необходимые для оценки знаний, умений, навыков, характеризующих этапы формирования компетенций в процессе освоения образовательной программы и дисциплины, в ходе промежуточной аттестации.**

##### **Для зачета**

##### **По компоненте компетенций «Знать»**

1. Теории организации: основные школы и подходы
2. Законодательные и нормативные правовые акты, регламентирующие производственно-хозяйственную деятельность предприятия.
3. Стандарты унифицированной системы организационно-распорядительной документации в различных сферах деятельности.
4. Организационно-правовые формы коммерческих предприятий.
5. Отечественный и зарубежный опыт в разработке стратегий управления и рациональной организации деятельности предприятия в условиях рыночной экономики
6. Общая и производственная структура предприятия
7. Организация и управление производством на предприятии
8. Элементы логистики: организация складского хозяйства, транспорта и других вспомогательных служб.
9. Структура управления предприятием
10. Принципы реализации экономических знаний для принятия управленческих решений
11. Понятие производственного процесса и принципы его организации. Типы производства.
12. Основы экономических знаний для изучения рыночной конъюнктуры
13. Производственная программа и производственная мощность
14. Основные средства предприятия. Экономическая сущность.
15. Состав, структура и классификация основных средств.
16. Виды стоимости основных средств, их назначение.
17. Амортизация. Экономическая сущность.
18. Методы начисления амортизации на российских предприятиях (бухгалтерский и налоговый подходы).
19. Оборотные средства предприятия. Экономическая сущность, состав, структура, классификация в различных сферах деятельности.
20. Нормирование оборотных средств.

21. Производственные запасы: понятие страхового, текущего, оптимального размера запаса.
22. Стандарты и технические условия на поставку продукции
23. Понятие «человеческие ресурсы» и «персонал». Общее и различия.
24. Состав промышленно-производственного персонала, структура.
25. Особенности психологии труда в различных сферах деятельности
26. Производительность труда и факторы ее роста.
27. Формы и системы оплаты труда на предприятии.
28. Понятие мотивации.
29. Порядок установления доплат, надбавок и коэффициентов к заработной плате, разработки положений о премировании для предприятий различных сфер деятельности.
30. Правила и нормы охраны труда в различных сферах деятельности.

### **По компоненте компетенций «Уметь»**

1. Анализ проблем проектирования новых организационных структур, возникающих в процессе хозяйственной деятельности организации
2. Анализ стратегий развития организации. Стратегии управления человеческими ресурсами
3. Оценка сложности создания предприятия в различных сферах деятельности
4. Сравнительный анализ основных организационно-правовых форм коммерческих организаций.
5. Проектирование длительности производственного процесса. Расписание.
6. Тайм-менеджмент. Диаграмма Ганта.
7. Проектирование организационно-управленческой структуры предприятия
8. Анализ положения о подразделениях, должностных инструкций и регламентов
9. Анализ основных экономических знаний (факторов), формирующих динамику потребительского спроса на продукцию предприятия
10. Разработка основных элементов производственной программы предприятия
11. Анализ годовой динамики производственной мощности
12. Анализ маркетинговой политики предприятия
13. Анализ структуры основных средств
14. Анализ годовой динамики основных фондов
15. Анализ эффективности использования основных средств предприятия
16. Анализ амортизационной политики предприятия
17. Сравнительная характеристика методов амортизации
18. Анализ структуры оборотных средств
19. Система JIT как альтернатива создания складских запасов.
20. Анализ оборачиваемости оборотных средств
21. Анализ источников формирования оборотных средств
22. Анализ эффективности использования оборотных средств предприятия.



23. Анализ факторов роста производительности труда.
24. Сравнительный анализ форм и систем оплаты труда.
25. Анализ различных теорий мотивации труда.
26. Проектирование трудовых процессов и расчет норм труда на предприятии
27. Анализ прогрессивности плановых технико-экономических нормативов материальных и трудовых затрат
28. Анализ карьеры сотрудника в целях смены сферы деятельности
29. Анализ развития профессиональных компетенций сотрудников.
30. Анализ концепции делегирования полномочий и личной ответственности работника.

### По компоненте компетенций «Владеть навыками»

1. Какой вид структуры управления изображен на рисунке. Дайте ее развернутую характеристику.



2. Швейная фабрика выпускает верхнюю зимнюю мужскую, женскую и детскую одежду. Выделите основные, вспомогательные, обслуживающие, подсобные, побочные и экспериментальные подразделения предприятия. В структуре цехов основного производства выделите 3 стадии основного производства.

1. Производство включает следующие процессы:

- а) обеспечение тканями раскройного цеха;
- б) раскрой изделий;
- в) стачивание кроя;
- г) отделка;
- д) окончательная влажно-тепловая обработка изделия.

2. Экспериментальное изготовление лекал – выкройек, расчеты норм расходов материалов.

3. Предприятие осуществляет ремонт швейного и раскройного оборудования.

4. Самостоятельно производит пар и горячую воду.

5. На складе хранятся ткани, фурнитура и др.

6. Из отходов кроя изготавливают детские игрушки и прочую продукцию.

3. Есть заказ на конструкторскую разработку и дальнейшее ведение проекта. Работа должна быть выполнена за 3 года. Исполнители проекта (5 человек) решили создать предприятие для его выполнения, причем они выразили

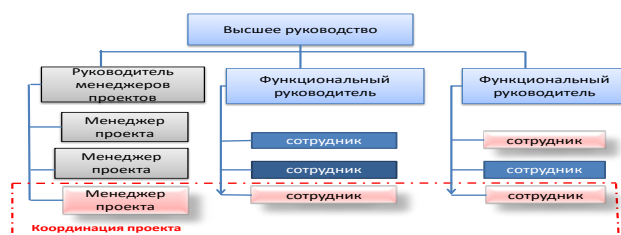
желание принять равное участие в деятельности предприятия. Определите и обоснуйте желательную организационно-правовую форму предприятия.

4. Процесс наладки робототехнического комплекса состоит из восьми работ:

Работа	Предшественник	Продолжительность, нед.
A	-	3
B	-	6
C	A	2
D	B, C	5
E	D	4
F	E	3
G	B, C	93
H	F, G	

Найти критический путь. Определить длительность проекта. Можно ли отложить выполнение работы С без отсрочки завершения проекта в целом? На сколько недель можно отложить выполнение работы F без отсрочки завершения проекта в целом?

5. Какой тип матричной структуры существует в фирме, указанной на рисунке. Дайте развернутую характеристику данной структуры управления.



6. Стоимость основных производственных фондов на начало года составила 15 млн. руб. В течение года было введено ОПФ на сумму 5,4 млн. руб., списано с баланса предприятия ОПФ на 2,7 млн. руб. Определите коэффициенты, характеризующие структуру основных производственных фондов.

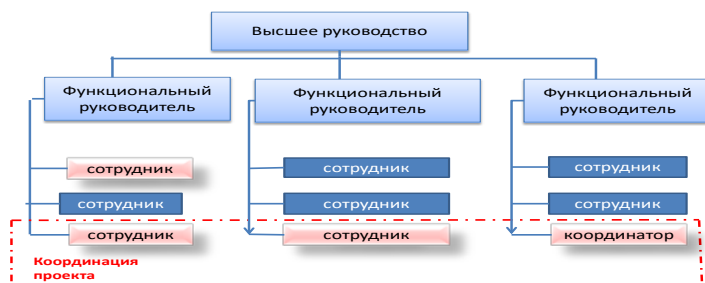
7. Определите производственную мощность цеха и коэффициент использования мощности при следующих условиях. Количество однотипных станков в цехе 100 ед., с 1 ноября установлено еще 30 ед., с 1 мая выбыло 6 ед., число рабочих дней в году — 258, режим работы — двухсменный, продолжительность смены — 8 ч., регламентированный процент простоев на ремонт оборудования — 6 %, производительность одного станка — 5 деталей в час; план выпуска за год — 1 700 000 деталей.

8. Определите норму амортизации. Расчет годовых амортизационных отчислений производился линейным методом. Первоначальная стоимость основных фондов 400 000 руб., годовая амортизация составляет 50 000 руб.

9. На 1 января 2017 г. балансовая стоимость основных фондов фирмы составляла 1020 000 руб. В мае фирма приобрела новое оборудование на сумму 600 000 руб. В ноябре было списано старое оборудование на сумму 40 000 руб. Рассчитайте среднегодовую стоимость основных фондов.

10. Первоначальная стоимость оборудования – 10 млн. руб. Срок полезного использования – 10 лет. Через 5 лет стоимость подобного оборудования составила 12 млн. руб. Норма амортизации осталась прежней. Чему равна восстановительная стоимость оборудования?

11. Проанализируйте основные характеристики слабой матрицы



12. Первоначальная стоимость объекта основных фондов 200 тыс. руб. Норма амортизации 5%. Определить остаточную стоимость объекта на начало третьего года эксплуатации.

13. Рассчитайте структуру основных средств (ОС) и структуру внеоборотных активов (ВА) предприятия. Заполните таблицу.

	Активы	Стоимость	Структура ОС	Структура ВА
1	Здание	2 000 000		
2	Оборудование	5 400 000		
3	Транспорт	1 200 000		
4	Незавершенное строительство	2 600 000		
5	Инвентарь	200 000		
6	Патент	120 000		
7	Сырье и материалы	950 000		

14. Рассчитайте структуру внеоборотных активов (ВА) предприятия на начало и конец года. Заполните таблицу. Рассчитайте среднегодовую стоимость 3 группы

	Активы	Стоимость	Структура начала	Движение	Стоимость ко-	Структура конец

		начало года	ло года		нец года	года
1	Здание	2 000 000		0		
2	Оборудование	5 400 000		+ 600 000		
3	Транспорт	1 200 000		-500 000		
4	Незавершенное строительство	2 600 000		+300 000		
5	Инвентарь	200 000		0		

15. Предприятия А и Б претендуют на получение инвестиций. Аналитик утверждает, что предприятие А эффективнее управляет своими оборотными средствами, чем предприятие Б.

Какое решение должен принять инвестор?

Показатели	Предприятие	
	А	Б
Годовая выручка от реализации, тыс. руб.	2 000	1 000
Оборачиваемость оборотных средств,	3	5

16. Предприятие закупает сырье для обеспечения производственного цикла в 20 дней. Суточная потребность в данном сырье – 15 кг. Возможно увеличение суточного расхода до 20 кг. Срок поставки – 2 дня. Рассчитайте величину страхового запаса.

17. Известна следующая информация о деятельности 3-х предприятий. Какое из них наиболее эффективно использует свои оборотные средства?

Показатели	Предприятие		
	А	Б	В
Годовая сумма оборотных средств, тыс. руб.	2 000	1 000	5 000
Годовая выручка от реализации, тыс. руб.	3 000	2 000	5 000

18. На 1 апреля численность работников фирмы по списку составляла 100 человек. Движение персонала отражает следующая информация

Дата	Количество, чел.	Причина
12 апреля	8	уволилось по собственному желанию
16 апреля	10	принято по контракту до 14 мая
22 апреля	2	Принято на постоянную работу

Определите списочную численность персонала на 15 апреля.

19. Годовой объем выручки от реализации продукции запланирован в сумме

17,1 млн.руб. Запланированный норматив оборотных средств предприятия – 380 тыс. руб. В результате оптимизации длительность одного оборота оборотных средств сократилась на 2 дня.

Определить:

плановую длительность одного оборота оборотных средств (дней);

фактическую длительность одного оборота оборотных средств (дней);

высвобождаемую сумму оборотных средств в результате ускорения их оборачиваемости.

20. Определите продолжительность оборота оборотных средств предприятия и их оборачиваемость в отчетном году при следующих условиях:

Показатель	Предприятие		
	1	2	3
1. Годовая выручка от реализации товарной продукции	2 800	4 200	840
2. Среднегодовая сумма оборотных средств	1 100	1 400	120

Дайте сравнительную характеристику предприятий по этим показателям.

21. Определите: Коэффициент оборачиваемости оборотных средств, время одного оборота в отчетном и плановом периоде, абсолютное и относительное изменение потребности предприятия в оборотных средствах. Предприятие в отчетном году реализовало продукции на 600 млн. руб. при сумме оборотных средств 70 млн руб. Намечено увеличить объем производства на 20%, а среднюю длительность одного оборота сократить на 10 дней.

22. Примените имитационное моделирование для оценки общих издержек за день, смоделировав работу склада за 10 дней.

Исходные данные:

Начальный запас 11 единиц. Стоимость подачи заказов 15 руб./заказ, стоимость хранения 6 руб./ед. в день, потери на одной упущенной продаже 70 руб. При наличии на складе не более 5 единиц подается заказ на 11 единиц. Считаем, что все заказы подаются и выполняются в начале рабочего дня.

Используйте функцию excel СЛЧИС как генератор случайных чисел.

23. Исследовать, какое влияние на длительность технологического цикла оказывает последовательность операций технологического процесса при последовательном, параллельном и параллельно-последовательном виде движения партий деталей. Величина партии деталей 10 штук; величина передаточной (транспортной) партии - 1 штука. Нормы времени по операциям:

№ операции	1	2	3	4	5
Норма времени, час	0,5	3	0,8	1	2

Варианты расположения операций: 1-й вариант приведен выше; 2-й вариант - поменять местами операции №1 и №2; 3-й вариант - по возрастающей продолжительности операций; 4-й вариант - по убывающей продолжительности операций.

24. В цехе машиностроительного завода установлено 100 станков. Режим работы двухсменный, продолжительность смены 8 часов. Годовой объем выпуска – 280 тыс. изделий, производственная мощность цеха – 310 тыс. изделий. Известно, что в первую смену работают все станки, во вторую смену – 50% станочного парка, количество рабочих дней в году – 260, время фактической работы одного станка в год – 4000 ч.

Определить:

1. Коэффициент сменности;
2. Показатель экстенсивного использования;
3. Показатель интенсивного использования;
4. Показатель интегрального использования.

25. Определить показатели экстенсивного, интенсивного и интегрального использования оборудования в течение месяца при условии, что:

1. Оборудование эксплуатировалось в 2 смены по 8 часов;
2. Количество рабочих дней в месяце – 26;
3. Простои по причине ремонта составляют 2,8%;
4. Простои по различным организационным причинам – 39 часов;
5. Трудоемкость изготовления одной детали – 1,5 ч;
6. Фактически изготовлено в течение месяца 220 деталей.

26. Фабрика выпустила за год 180 млн. альбомов для рисования по цене 10 руб. за штуку. Стоимость основного производственного оборудования на начало года – 210 млн. руб. С начала апреля было ликвидировано оборудование на сумму 45 млн. руб.

Определить фондоотдачу.

27. Рассчитайте среднесписочную численность промышленно-производственного персонала предприятия за год, если известно, что в январе и феврале она составляла 710 чел., в марте, апреле и мае – 712 чел., в июне, июле, августе, сентябре – 698 чел., а в октябре, ноябре и декабре – 716 чел.

28. Сколько дополнительной продукции произведет фирма при увеличении использования основных фондов на 2%, если годовой объем реализации 180 млн. руб., средняя величина основных фондов 120 млн. руб.

29. На изготовление первой и третьей единицы продукции потребовалось 50 и 45 минут соответственно. Определить уровень обучения персонала.

30. Среднегодовая стоимость основных фондов на предприятии 74,8 млн. рублей. Численность работающих – 800 человек. Выработка на одного работающего в год составила 83400 рублей. Определить фондоотдачу, фондоемкость, фондовооруженность.

**Для экзамена**

### **По компоненте компетенций «Знать»**

1. Состав затрат, включаемых в себестоимость продукции предприятий РФ в различных сферах деятельности
2. Классификация затрат на производство и реализацию продукции. Смета затрат на производство, ее экономическое назначение, методика разработки с учетом сферы деятельности
3. Применение информационных технологий для учета и распределения затрат на предприятии.
4. Основы экономических знаний для управления затратами в различных сферах деятельности
5. Метод постатейной калькуляции полной себестоимости продукции предприятия.
6. Методы расчета себестоимости продукции.
7. Источники и факторы снижения затрат на производство продукции в различных сферах деятельности. Принятие управленческих решений на основе анализа отклонений.
8. Определение финансового результата деятельности предприятия.
9. Состав валовой прибыли предприятия.
10. Системы налогообложения на предприятии
11. Распределение прибыли предприятия
12. Виды цен на продукцию предприятия
13. Классификация цен на продукцию предприятия.
14. Качество продукции.
15. Показатели качества.
16. Стандартизация и сертификация в различных сферах деятельности
17. Планирование мероприятий для повышения конкурентоспособности. Проблемы делегирования полномочий.
18. Инновационная политика предприятия.
19. Инвестиции, капитальные вложения, капитальное строительство.
20. Основные экономические знания для оценки эффективности инвестиций
21. Планирование на предприятии. Принципы. Связь планирования и управления.

22. Виды планирования на предприятии.
23. Стратегическое планирование ресурсов
24. Система планов предприятия.
25. Виды планов предприятия.
26. Виды основных плановых показателей.
27. Основные экономические показатели эффективности деятельности предприятия.
28. Оценка рентабельности активов
29. Оценка рентабельности продукции
30. Меры социальной и профессиональной ответственности предприятия в области охраны окружающей среды.

### **По компоненте компетенций «Уметь»**

1. Расчет себестоимости продукции (работ, услуг) предприятия различными подходами.
2. Анализ факторов снижения затрат на производство продукции.
3. Составление калькуляции себестоимости продукции
4. Разработка прогрессивных плановых технико-экономических нормативов материальных и трудовых затрат
5. Обоснование решения «производить или покупать».
6. Основные экономические знания для анализа сметы комплексных расходов
7. Анализ доходов и расходов предприятия;
8. Разработка оптовых цен на продукцию предприятия
9. Разработка розничные цены на продукцию предприятия
10. Разработка цены на тарифы на работы (услуги)
11. Анализ налоговых систем предприятия в различных сферах деятельности
12. Анализ наиболее важных для предприятия налогов
13. Анализ систем качества
14. Анализ рисков снижения качества продукции и разработка программы их компенсации
15. Основные экономические знания для анализа эффективности инвестиций.
16. Выбор объектов инвестирования
17. Анализ подходов к оценке стоимости предприятия и его отдельных активов
18. Стратегии инновационной деятельности предприятия
19. Основные экономические знания для разработки плана инвестиций, способов их финансирования и оценка эффективности
20. Анализ различных систем планирования.
21. Разработка перспективных и текущих планов предприятия и его подразделений
22. Разработка бизнес-планов по созданию или реорганизация предприятия
23. Разработка бизнес-планов по освоению производства новой продукции или видов деятельности
24. Анализ современных технологий в планировании.



25. Разработка финансового плана предприятия
26. Вопросы делегирования полномочий в планировании деятельности организации
27. Основные экономические знания для анализ бюджетов (сметы)
28. Анализ финансово-хозяйственной деятельности предприятия различных организационно-правовых форм.
29. Анализ маркетинговой политики предприятия
30. Основные экономические знания для анализа эффективности деятельности предприятия

**По компоненте компетенций «Владеть навыками»**

1. Обоснуйте управленческое решение о переводе одной из вспомогательных служб предприятия на аутсорсинг. На предприятии два вспомогательных производства – гараж и котельная, затраты по которым составили соответственно 200 и 800 тыс. руб.

В общем объеме грузоперевозок на долю котельной приходится 5%. В общем объеме оказанных котельной услуг на долю гаража приходится 3%.

Необходимо определить суммы затрат по гаражу и по котельной.

2. Распределите общепроизводственные расходы по изделиям, если их смета составляет 145 тыс. руб. в год. Рассчитайте технологическую и производственную себестоимость каждого изделия.

Показатели	А	Б	В
Объем производства, шт.	150 0	1200	700
Материальные затраты на ед. продукции, руб.	3,0	4,0	2,5
Основная з\п на ед. продукции, руб.	3,5	3.0	2,5

3. Укажите соответствие терминов:

- [1] Материальные ресурсы                     электроэнергия  
 [2] Зароботная плата    сумма    отчислений на воспроизводство оборудования  
 [3] Страховые взносы    оплата очередного отпуска рабочего цеха  
 [4] Амортизация                                взносы в Пенсионный фонд

4. Рассчитайте полную себестоимость единицы продукции малого предприятия.

Базу распределения накладных расходов определите самостоятельно. Обоснуйте свой выбор.

Данные по затратам:

1. Материальные затраты на ед. продукции	100 руб.
2. Оплата труда на ед. продукции	200 руб.
3. Отчисления на социальные нужды	14%
4. Накладные расходы	5%
База распределения накладных расходов (впи-	

сать)	
-------	--

5. Для ремонта техники требуются соответствующие детали. При их изготовлении собственными силами данные по затратам:

1. Постоянные затраты на содержание оборудования	150 тыс. руб./год
2. переменные расходы на ед. продукции	120 руб.
3. Цена приобретения готовых деталей за ед.	140 руб.

Определите критическое значение потребности в деталях, при котором становится выгоден вариант покупки, а не производства.

6. Рассчитайте полную себестоимость единицы продукции малого предприятия.

Накладные расходы рассчитываются как процент от материальных затрат.

Данные по затратам:

1. Материальные затраты на ед. продукции	20 руб.
2. Оплата труда на ед. продукции	100 руб.
3. Отчисления на социальные нужды	14%
4. Накладные расходы	10%

7. Предприятие выпускает детские и спортивные велосипеды, самокаты и грузовые тележки.

Составить постатейную калькуляцию себестоимости детского велосипеда.

I. Спецификация на материалы:

№	Материал	Цена материала руб./т	Цена возвратных отходов руб./кг	Норма расхода на изделие, кг	Масса изделия кг
Основные материалы:					
1.	Сталь	5 000	3	7	6
2.	Бронза	10 000	6	3	2,5
3.	Резина	6 000	2	1,5	1
4.	Пластмасса	4 000	2	2	1,5
Покупные изделия:					
1.	Шарикоподшипник	20 руб./шт.	-	2 шт.	-

II. Данные ОТЗ (отдел труда и заработной платы) цеха по трудовым затратам:

1. Основная заработная плата при производстве одного велосипеда:

Работы	Трудоёмкость нормо-час на ед. продукции	Часовая тарифная ставка руб./час
Механические	20	10
Сварочные	15	15
Сборочные	10	12

2. Заработная плата основных производственных рабочих 25000 тыс. руб./год

III. Данные по накладным расходам:

1. Общепроизводственные расходы – 10 000 тыс. руб./год

2. Общехозяйственные расходы – 20 000 тыс. руб./год

IV. Данные по коммерческим расходам:

1. Тара, транспортировка, реклама - 3% производственной себестоимости велосипеда

V. Данные из учетной политики предприятия:

«Накладные расходы распределяются пропорционально заработной плате основных производственных рабочих»

8. Рассчитайте полную себестоимость единицы продукции малого предприятия.

Накладные расходы рассчитываются как процент от оплаты труда.

Данные по затратам:

1. Материальные затраты на ед. продукции	20 руб.
2. Оплата труда на ед. продукции	100 руб.
3. Отчисления на социальные нужды	14%
4. Накладные расходы	10%

9. Объем выпуска продукции в отчетном году -100 тыс. изделий. Затраты на основные материалы и комплектующие - 1 млн руб.. Основная заработная плата производственных рабочих в отчетном году - 7,5 млн руб. Дополнительная заработная плата – 10 %. Страховые взносы - 30 %. В отчетном году косвенные расходы составляют 280 % от основной заработной платы производственных рабочих, в том числе переменные -100 %, постоянные – 180 %. Определить:

1) себестоимость единицы продукции в плановом году при увеличении объема выпуска на 20 %;

2) экономию от снижения себестоимости (при отсутствии роста цен на ресурсы)

10. Выручка от реализации продукции — 1500 тыс. руб.; себестоимость реализованной продукции — 993 тыс. руб.; доходы от внереализационных операций — 50 руб., расходы от внереализационных операций — 74 тыс. руб.; прибыль от реализации материальных ценностей — 10 тыс. руб. Определите балансовую прибыль.

11. Определить размер плановой, фактической и сверхплановой прибыли, а также экономию от снижения себестоимости в плановой и фактической прибыли в денежном выражении при следующих данных за год:

- объем сданных работ по сметной стоимости = 15,98 млн.руб.;

- объем сданных работ по плановой себестоимости = 11,79 млн.руб.;

- объем сданных работ по фактической себестоимости = 11,82 млн.руб.;

- затраты, которые покрываются в порядке компенсации и льгот сверх сметной стоимости = 450 тыс.руб.

12. Предприятие решает вопрос о том, какую цену назначить на свою продукцию: 1000 руб. или 1500 руб.

Если будет установлена цена в 1000 руб., то существуют следующие варианты объема продаж (выручки): 2 000 000 руб. с вероятностью 0,4 и 2 500 000 руб. с вероятностью 0,6.

Если же будет установлена цена в 1500 руб., то варианты объема продаж (выручки) будут такими: 1 000 000 руб. с вероятностью 0,5 и 2 000 000 руб. с вероятностью 0,5.

Нарисуйте дерево решений. Рассчитайте цену каждого решения. Какую цену продукции вы предлагаете? Обоснуйте принятое решение о цене продукции.

13. Предприятие решает вопрос о том, какую цену назначить на свою продукцию: 500 руб. или 700 руб.

Если будет установлена цена в 500 руб., то существуют следующие варианты объема продаж (выручки): 2 500 000 руб. с вероятностью 0,3 и 2 000 000 руб. с вероятностью 0,7.

Если же будет установлена цена в 700 руб., то варианты объема продаж (выручки) будут такими : 1 000 000 руб. с вероятностью 0,4 и 2 000 000 руб. с вероятностью 0,6.

Нарисуйте дерево решений. Рассчитайте цену каждого решения. Какую цену продукции вы предлагаете? Обоснуйте принятое решение о цене продукции.

14. Предприятие полностью реализует свою продукцию.

Проанализируйте результаты реализации товаров в различных регионах и определите наиболее выгодный для предприятия регион сбыта продукции.

Продукция	Объем производства, тыс. шт.	Цена товара, руб.	Объем реализации в регионе, %		
			1	2	3
А	100	50	35	25	40
Б	65	80	30	40	30

В регионе 3 в процессе продажи возникли дополнительные расходы в сумме 200 тыс. руб.

15. К какому сегменту матрицы БКГ относится Продукт 4? Изобразите его на рисунке. Дайте рекомендации по стратегии продвижения каждого продукта.

Сегмент рынка	Объем продаж, млн.руб. 2017 г.	Объем продаж, млн.руб. 2018 г.	Конкурент
Продукт 1	200	222	Продукт 5

Продукт 2	25	30	Продукт 1
Продукт 3	45	47	Продукт 2
Продукт 4	150	153	Продукт 3
Продукт 5	300	345	Продукт 4

17. Для детали сложной формы можно выбрать в качестве заготовки либо отливку из чугуна (I вариант), либо пруток из углеродистой стали (II вариант). Данные по сопоставимым вариантам:

Вариант	Годовая программа, шт.	Переменные затраты на ед. продукции, руб.		РСЭО на весь выпуск руб.	Годовые затраты на оснастку, руб.
		основная зар.плата	материальн. затраты		
I	750	200	90	96000	320000
II	750	300	100	35000	250000

Определить:

1. Целесообразный вариант изготовления детали при заданной годовой программе;
2. Минимальное количество деталей, при котором этот вариант становится экономически более выгодным.

18. На складе предприятия имеется следующая информация о запасах и покупках карбюраторов для производства автомобилей:

Отчетный год	Количество карбюраторов, шт.	Цена за единицу, Руб.	Затраты, тыс. руб.
Запасы на 1 января	200	55	11
1-я покупка	400	70	28
2-я покупка	200	70	14
3-я покупка	400	80	32
Всего	1200	-	85

Выручка от продажи карбюраторов составила за отчетный год 90 тыс. руб.  
Остаток карбюраторов на конец года – 50 шт.

Рассчитать тремя методами стоимость запасов карбюраторов, себестоимость и прибыль от реализации данной продукции.

19. Предприятие ежемесячно выпускает по два изделия по цене 5 000 руб., каждое, при этом себестоимость одного изделия 4 000 руб., из которых 720 руб. – условно-постоянные расходы. Каким должно быть решение предприятия в том случае, если одновременно действуют следующие условия:

1) к предприятию обратился потенциальный заказчик, который просит изготовить для него одно изделие;

2) заказчик рассчитывает на более низкие цены, а именно не выше 4 100 руб.;

3) предприятие обладает достаточными производственными мощностями для размещения этого заказа.

20. На промышленном предприятии управление качеством ведется отделом технического контроля, возглавляемым начальником ОТК. Он подчиняется непосредственно директору предприятия. В цехах предприятия имеются бюро цехового контроля, возглавляемые старшими контрольными мастерами, на участках – мастера по контролю, которым подчинены контролеры.

Также на предприятии на правах самостоятельных подразделений функционируют бюро внешней приемки материалов и комплектующих изделий, бюро анализа брака и рекламаций, центральная измерительная лаборатория с контрольно-проверочными пунктами, изолятор брака.

Составьте схему организационной структуры управления качеством продукции по основному производству.

Предприятие состоит из следующих производств:

1. Заготовительное (литейный цех с двумя участками и деревообрабатывающее отделение);

2. Механообрабатывающее производство (цех № 1 – 2 участка; цех № 2 – 4 участка; цех № 3 – 2 участка; цех № 4 – 2 участка);

3. Сборочное (одна конвейерная линия с испытательным стендом и отделом приемки).

21. Остаток ткани на складе на конец периода – 100 м, цена первой закупки – 8 000 руб.; цена последней закупки – 10 000 руб. Остаток на начало периода – 500 000 руб. Поступило за период материалов на 2 000 000 руб.

Рассчитать затраты на материалы методом ФИФО и методом ЛИФО.

22. Определите величину экономического эффекта, полученного в результате выполнения работ по унификации и стандартизации изделия, если известно, что изделие состоит 498 наименований деталей, в том числе оригинальных – 200, в то время как до унификации и стандартизации общее количество деталей в изделии составляло 650 единиц, а количество оригинальных – 300 единиц. Средние затраты на техническую подготовку одной оригинальной детали 160 руб., коэффициент дублирования оснастки – 0,2. Затраты на проведение работ по унификации и стандартизации – 400 руб.

23. Предприятие приобрело оборудование за 5 млн. руб. Ожидаемая прибыль по годам: 1 год – 1,5 млн. руб., 2 год – 2 млн. руб., 3 год – 2 млн. руб. Ставка дисконта 10%.

Сделать вывод об эффективности инвестиционного решения предприятия.

24. Предприятие планирует приобрести оборудование, срок эксплуатации которого 5 лет. Ставка дисконтирования 10%. Расчетная прибыль по годам эксплуатации:

1 год	1 млн. руб.	4 год	2,5 млн. руб.
-------	-------------	-------	---------------

2 год	2 млн. руб.	5 год	2 млн. руб.
3 год	2, 5 млн. руб.		

Определить стоимость оборудования, при которой его приобретения для предприятия является целесообразным.

25. Концерн планирует приобрести завод по производству шарикоподшипников за 8 млрд. руб. По плану на 20... г. на предприятии используются 40 тыс. чел.- часов труда и 1200 т стали для производства 100 000 шт. подшипников в месяц. Тарифная ставка рабочего – 30 руб./час, цена стали – 200 руб./кг. Прогнозируемая цена продаж – 312 руб./шт. Предполагаемый срок эксплуатации завода – 20 лет. Ставка дисконта 6 %. Сделайте вывод об эффективности инвестиционного проекта.

26. Рассчитайте показатели эффективности по каждому варианту реконструкции хлебобулочного комбината и дайте заключение о целесообразности реализации представленных проектов.

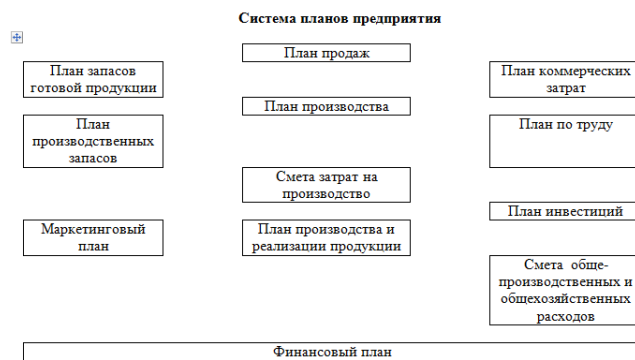
Инвестор хотел бы реализовать проект, удовлетворяющий определенным критериям: срок окупаемости должен быть в пределах пяти лет, а норма прибыли – не ниже 11%.

Показатель	Проект 1	Проект 2
1. Сметная стоимость строительства, млн. руб.	1 840	2 000
2. Вводимая в действие мощность, тыс. тонн	100	100
3. Стоимость годового объема продукции, млн. руб.:		
до реконструкции	1 750	1 750
после реконструкции	1 870	1 870
4. Налоги, млн. руб.	20	20
5. Себестоимость годового объема продукции, млн. руб.		
до реконструкции	1 520	1 520
после реконструкции	1 430	3 330
Амортизационные отчисления, млн руб.	50	60

27. Предприятие планирует освоить выпуск новой продукции. Проектный объем выпуска продукции составляет 330 шт. в год, продолжительность освоения выпуска при последовательном методе проведения работ равна 221 ч, при параллельно-последовательном – 212 ч. При этом условно-постоянные расходы по тому и другому методу одинаковы и равны 342 руб.

Рассчитайте экономический эффект от ускорения перехода на выпуск новой продукции.

28. Установите взаимосвязи между частными и комплексными планами предприятия



29. Предприятие заключило с городской администрацией договор на изготовление и поставку 300 снегоуборочных мини-тракторов СН-10МТ, при этом администрация, согласно договору, произвела 100% предоплату своего заказа.

Одновременно для нужд собственного жилищно-коммунального хозяйства предприятие решило изготовить 10 таких же мини-тракторов и с 1 октября приступило к изготовлению всех агрегатов.

Известно, что по состоянию на 1 ноября: 5 мини-тракторов для собственных нужд изготовлены и переданы по накладной в ЖКХ предприятия, а из 300 мини-тракторов, предназначенных для гор.администрации, были изготовлены и признаны соответствующими требованиям качества 250, из которых 150 были поставлены заказчику.

Цена СН-10МТ – 10 тыс. руб.

Себестоимость СН-10МТ – 9 тыс. руб.

Приказом руководителя предприятия установлен учет:

1. Готовой продукции - по договорной цене
2. Реализованной продукции - по оплате

Рассчитайте количество изделий, включаемых в состав:

- 1) товарной продукции;
- 2) внутрипроизводственного оборота;
- 3) готовой продукции;
- 4) незавершенного производства;
- 5) реализованной продукции;
- 6) остатков готовой продукции.

30. Маркетинговый отдел фирмы X готовит предложения по цене на продукцию. Есть два варианта цены:

А. 40 тыс. руб.

Б. 50 тыс. руб.

На первом этапе сотрудники коммерческого отдела и торговые представители высказали свои прогнозы по объему продаж для каждого варианта цены. После обработки информации в программе «Рынок предсказаний фирмы X», сложилась следующая картина:

Из 100 опрошенных	Цена 40 тыс.руб.	Цена 50 тыс.руб.
	Усредненное значение объемов продаж	
10 человек	-	720 шт.
20 человек	1000 шт.	-



30 человек	875 шт.	-
40 человек	-	620 шт.
50 человек	750 шт.	660 шт.

Примените полученную информацию для построения дерева решений и обоснования цены.

### **5. Методические материалы, определяющие процедуры оценивания знаний, умений, навыков, характеризующих этапы формирования компетенций в процессе освоения дисциплины, в ходе промежуточной аттестации**

Методические материалы, определяющие процедуры оценивания знаний, умений, навыков, характеризующих этапы формирования компетенций, разработаны на основе подхода В.П. Беспалько. Задания фонда оценочных средств представлены в трех взаимосвязанных блоках.

**Первый блок** – задания на уровне «знать», в которых очевиден способ решения, усвоенный студентом при изучении дисциплины. Задания этого блока выявляют в основном знаниевый компонент по дисциплине и оцениваются по бинарной шкале «правильно-неправильно».

**Второй блок** – задания на уровне «знать» и «уметь», в которых нет явного указания на способ выполнения, и студент для их решения самостоятельно выбирает один из изученных способов. Задания данного блока позволяют оценить не только знания по дисциплине, но и умения пользоваться ими при решении стандартных, типовых задач. Результаты выполнения этого блока оцениваются с учетом частично правильно выполненных заданий.

**Третий блок** – задания на уровне «знать», «уметь», «владеть». Он представлен кейс-заданиями, содержание которых предполагает использование комплекса умений и навыков, для того чтобы студент мог самостоятельно сконструировать способ решения, комбинируя известные ему способы и привлекая знания из разных дисциплин. Кейс-задание представляет собой учебное задание, состоящее, как правило, из описания реальной практической ситуации или ситуации, приближенной к практике. Выполнение студентом кейс-заданий требует решения поставленной проблемы (ситуации) в целом и проявления умения анализировать конкретную информацию, прослеживать причинно-следственные связи, выделять ключевые проблемы и методы их решения. В отличие от первых двух блоков задания третьего блока носят интегральный (summative) характер и позволяют формировать нетрадиционный способ мышления, характерный и необходимый для современного человека. Решение студентами подобного рода нестандартных практико-ориентированных заданий свидетельствует о степени влияния процесса изучения дисциплины на формирование у студентов общекультурных и профессиональных компетенций в соответствии с требованиями ФГОС.

Оценивание знаний, умений, навыков, характеризующих этапы формирования компетенций, осуществляется с помощью следующей модели оценки выполнения типовых заданий и практико-ориентированных задач, которая позволяет установить соответствие между результатом выполнения заданий ФГОС

обучающимся (студентом) и уровнем обученности по шкале оценивания (таблица 3).

Таблица 3 – Модель оценки выполнения заданий ФОС

Цифровое выражение	Словесное выражение	Описание
5	Отлично (зачтено)	всестороннее, систематическое и глубокое знание учебного материала, умение свободно выполнять практические задания, предусмотренные программой, усвоивший основную литературу и знакомый с дополнительной литературой, рекомендованной программой
4	Хорошо (зачтено)	полное знание учебного материала, успешно выполняет предусмотренные в программе практические задания, усвоил основную литературу, рекомендованную в программе, способен к самостоятельному пополнению и обновлению знаний и умений в ходе дальнейшей учебной работы и профессиональной деятельности
3	Удовлетворительно (зачтено)	знания основного учебно-программного материала в объеме, необходимом для дальнейшей учебы и предстоящей работы по специальности, выполняет практические задания, предусмотренные программой, знаком с основной литературой, рекомендованной программой, но допускает погрешности в ответе и при выполнении заданий, обладая при этом необходимыми знаниями для их устранения под руководством преподавателя
2	Неудовлетворительно (не зачтено)	пробелы в знаниях основного учебно-программного материала, допущение студентом принципиальных ошибок в выполнении предусмотренных программой заданий. Как правило, оценка "неудовлетворительно" ставится студентам, которые не могут продолжить обучение или приступить к профессиональной деятельности по окончании вуза без дополнительных занятий по соответствующей дисциплине.

Данная модель, являясь студентоцентрированной, позволяет сфокусировать внимание на результатах каждого отдельного студента. Предложенные показатели оценки результатов обучения позволяют сделать выводы об уровне обученности каждого отдельного студента и дать ему рекомендации для дальнейшего успешного продвижения в обучении.

Предложенный фонд оценочных средств может быть использован для оценки результатов обучения отдельного студента, а также для выборки студентов направления подготовки.